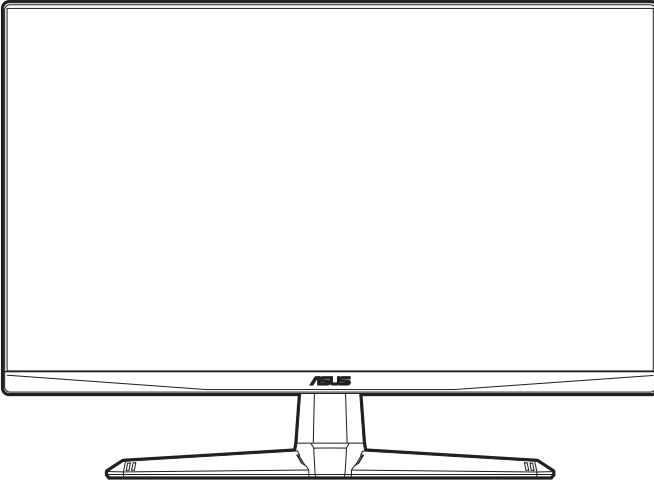


ASUS®

**TUF Gaming Monitörü
VG249QM1A serisi**

Kullanım Kılavuzu



HDMI™
HIGH-DEFINITION MULTIMEDIA INTERFACE

Telif hakkı © 2022 ASUSTeK COMPUTER INC. Tüm Hakları Saklıdır.

Yedekleme amacıyla satın alan kişinin sakladığı belgeler haricinde bu kılavuzda açıklanan ürünler ve yazılımlar dahil olmak üzere bu kılavuzun hiçbir kısmı ASUSTeK COMPUTER INC. ("ASUS") firmasının açık yazılı izni alınmadan çoğaltılamaz, aktarılamaz, kopyası çıkarılamaz, geri alma sisteminde saklanamaz ya da herhangi bir şekilde veya herhangi bir yolla herhangi bir dile çevrilemez.

Aşağıdaki durumlarda ürün garantisi veya hizmeti uzatılmayacaktır: (1) Onarım, modifikasyon veya değişiklik yapma işleminin ASUS tarafından yazılı olarak onaylanması durumu haricinde yapılan ürünün onarılması, modifiye edilmesi veya değiştirilmesi işlemleri; veya (2) ürünün seri numarasının görünmez hale gelmesi veya kaybolması.

ASUS BU KILAVUZU AÇIK VEYA ZİMNİ HERHANGİ BİR GARANTİ VERİLMEYEN "OLDUĞU GİBİ" SAĞLAMAKTA OLUP BUNLARA HERHANGİ BİR SINIRLAMA GETİRİLMEKSİZİN ZİMNİ GARANTİLER YA DA SATILABİLİRLİK ŞARTLARI YA DA BELİRLİ BİR AMACA UYGUNLUK DAHİLDİR. ASUS'UN BU KILAVUZDA VEYA ÜRÜNDEKİ HERHANGİ BİR ARIZADAN VEYA HATADAN KAYNAKLANAN DURUMLARDAN HABERDAR EDİLMESİ DURUMU DA DAHİL OLMAK ÜZERE HİÇBİR DURUMDA ASUS, YÖNETİCİLERİ, ÇALIŞANLARI, PERSONELİ VEYA TEMSİLCİLERİ HERHANGİ BİR DOLAYLI, ÖZEL, RASTLANTISAL VEYA SONUÇSAL HASARDAN DOLAYI SORUMLU OLMAYACAKTIR (KAR KAYBI, İŞ KAYBI, KULLANIM VEYA VERİ KAYBI, İŞLETME YORUMLAMASI VB DURUMLAR İLE İLGİLİ HASARLAR DAHİLDİR).

İŞBU KILAVUZDA YER ALAN ÖZELLİKLER VE BİLGİLER SADECE BİLGİ AMAÇLI VERİLMİŞTİR VE HERHANGİ BİR BİLDİRİMDE BULUNULMAKSİZİN HERHANGİ BİR ZAMANDA DEĞİŞTİRİLEBİLİR VE ASUS TARAFINDAN TAAHHÜT VERİLMİŞ OLARAK YORUMLANAMAZ. ASUS, İŞBU KILAVUZDA GÖRÜNEN HERHANGİ BİR HATA YA DA YANLIŞTAN DOLAYI HERHANGİ BİR SORUMLULUK VEYA YÜKÜMLÜLÜK TAŞIMAMAKTA OLUP BUNLARA KILAVUZDA AÇIKLANAN ÜRÜNLER VE YAZILIM DAHİLDİR.

İşbu kılavuzda adı geçen ürünler ve kurum isimleri ilgili şirketlerin tescilli ticari markaları veya telif hakları olabilir veya olmayabilir ve herhangi bir ihlal durumuna sebep olmadan sahibinin avantajına olacak şekilde sadece tanımlama veya açıklama amacıyla kullanılmıştır.

İçindekiler

Bildirimler	iv
Güvenlik bilgileri.....	v
Bakım ve Temizlik.....	vi
Takeback Services.....	vii
AB enerji etiketi için ürün bilgisi	vii

Bölüm 1: Ürün tanıtımı

1.1	Hoşgeldiniz!	1-1
1.2	Paket içindekiler	1-1
1.3	Monitör tanıtımı	1-2
1.3.1	Önden görünüm	1-2
1.3.2	Arkadan görünüm	1-3
1.3.3	GamePlus İşlevi	1-4
1.3.4	GameVisual İşlevi	1-5

Bölüm 2: Ayar

2.1	Monitör kolunu/tabancasını monte etme	2-1
2.2	Monitörü ayarlama	2-2
2.3	Kolu sökme (VESA duvar montajı için).....	2-3
2.4	Kabloları bağlama	2-4
2.5	Monitörü açma.....	2-4

Bölüm 3: Genel talimatlar

3.1	OSD (Ekran Üstü Görüntüsü) menüsü	3-1
3.1.1	Nasıl yeniden yapılandırılır	3-1
3.1.2	OSD işlevi tanıtımı	3-2
3.2	Teknik özellikler özeti	3-7
3.3	Anahat boyutları.....	3-9
3.4	Sorun giderme (SSS)	3-10
3.5	Desteklenen çalıştırma modu	3-11

Bildirimler

Federal İletişim Komisyonu Beyanı

Bu cihaz FCC Kurallarının 15. bölümüne uygundur. Çalışması aşağıdaki iki koşula bağlıdır:

- Bu cihaz zararlı olabilecek bir unsur içermez, ve
- Bu aygıt istenmeyen çalmaya sebep olabilecek etkileşim de dahil olmak üzere herhangi bir alınan etkileşimi kabul etmemlidir.

Bu cihaz test edilmiş ve FCC kurallarının Bölüm 15'inde belirtilen şartnameler uygun olarak Sınıf B bilgi cihazlarının sınırlarına uyumlu olduğu belirlenmiştir. Bu sınırlar, mesken alanlarda kullanım açısından girişimlere karşı uygun düzeyde bir koruma sağlanması amacıyla tasarlanmıştır. Bu donanım, radyo frekansı enerjisi üretir, kullanır ve yayabilir; talimatlara uygun olarak kurulmaması ve kullanılmaması durumunda radyo iletişimlerinde zararlı parazite neden olabilir. Bununla birlikte, böyle bir müdahalenin belli bir kurulumla ilgili olarak gerçekleşmeyeceğine dair bir garanti verilemez. Eğer ekipman açılıp kapatılarak anlaşılabilir olan radyo veya televizyon yayınlarının alımında zararlı etkileşime sebep olursa, kullanıcının aşağıdaki önlemlerden birini veya birkaçını yaparak etkileşimi düzeltmesi önerilir:

- Alıcı anteni yeniden yönlendirin ya da yerleştirin.
- Cihazla alıcı arasındaki mesafeyi artırmak.
- Cihazı alıcının bağlı olduğundan farklı bir devreye ait bir prize bağlamak.
- Satıcıya veya deneyimli bir radyo/TV teknisyenine başvurun.



Monitörün grafik kartına bağlanması için kılıflı kabloların kullanılması FCC düzenlemelerine uyumun sağlanmasını gerektirmektedir. Sorumlu tarafça uygunluğu onaylanmayan bu üründe yapılan değişiklik veya müdahaleler kullanıcının cihazı kullanıma yetkisini hükümsüz kılabilir.

Kanada İletişim Bakanlığı Beyanı

Bu dijital cihaz, Kanada İletişim Bakanlığınca Radyo Düzenlemelerinde ayarlanan dijital cihazdan çıkan radyo gürültüsü emisyonları için Sınıf B sınırlarını aşmaz.

Bu B Sınıf dijital cihaz Kanada ICES-003 ile uyumludur.

This Class B digital apparatus meets all requirements of the Canadian Interference - Causing Equipment Regulations.

Cet appareil numérique de la classe B respecte toutes les exigences du Règlement sur le matériel brouiller du Canada.

EAC

Güvenlik bilgileri

- Monitörü ayarlamadan önce, paket ile birlikte gelen tüm belgeleri dikkatlice okuyunuz.
- Yangın veya elektrik çarpması tehlikesini önlemek için, monitörü asla yağmura veya neme maruz bırakmayın.
- Monitör kabinini asla açmaya çalışmayın. Monitörün içindeki tehlikeli yüksek voltajlar ciddi bedensel yaralanma ile sonuçlanabilir.
- Eğer güç kaynağı kesilirse, kendiniz onarmaya çalışmayın. Kalifiye servis teknikeri veya perakendeciniz ile temasa geçiniz.
- Ürünü kullanmadan önce, tüm kabloların doğru bağlandığından ve güç kablolarının hasar görmediğinden emin olun. Eğer herhangi bir arıza bulursanız, derhal bayiniz ile temasa geçiniz.
- Kabinin arkasındaki veya üstündeki yuvalar ve açıklıklar havalandırma için sağlanmıştır. Bu yuvaları engellemeyin. Doğru havalandırma sağlanmadığı sürece bu ürün asla bir radyatörün veya ısı kaynağının üzerine ya da yakınına yerleştirmeyin.
- Monitör, sadece bilgi etiketinde belirtilen türde güç kaynağında çalıştırılmalıdır. Evinize tedarik edilen güç kaynağı türünün farkında değilseniz, bayinize ya da bölgenizdeki elektrik firmasına danışın.
- Yerel güç standardına uygun bir elektrik fişi kullanın.
- Güç şeritlerini ve uzatma kablolarını aşırı yüklemeyin. Aşırı yükleme yangın veya elektrik çarpması ile sonuçlanabilir.
- Toz, nem ve aşırı sıcaklıktan kaçının. Monitörü ıslanabilecek herhangi bir alana yerleştirmeyin. Monitörü, dengedeki bir yüzeye yerleştirin.
- Şimşek fırtınası sırasında ya da uzun süre kullanılmayacaksa ünitenin fişini prizden çekin. Böylece monitörünüzü güç dalgalanmalarının vereceği hasarlara karşı korursunuz.
- Monitör kabininin yuvalarına asla nesnelere sokmayın veya herhangi bir sıvıyı dökmeyin.
- Tatmin edici çalıştığından emin olmak için, monitörü sadece 100-240V AC arasındaki değere sahip yapılandırılan uygun prizlere sahip listelenen UL bilgisayarları ile kullanın.
- Monitörünüzde teknik sorun ile karşılaşırsanız, kalifiye servis teknikeri veya bayiniz ile temasa geçiniz.
- Ses seviyesi kontrolünü ve ekolayzeri orta konum dışındaki diğer ayarlara ayarlanması kulak/kulaklık çıkış gerilimini artırabilir ve dolayısıyla ses basınç seviyesini artırabilir.



Üzeri çizili tekerli çöp kutusu işareti ürünün (elektrikli, elektronik ekipman ve civa içeren düğme hücre pil) halk çöplüğüne atılmaması gerektiğini gösterir. Lütfen elektronik ürünlerin imhası için yerel düzenlemeleri kontrol edin.

AEEE yönetmeliğine uygundur

Bakım ve Temizlik

- Monitörünüzü kaldırmadan ya da yeniden konumlandırmadan önce, kabloların ve güç kablosunun bağlantısını kesmek daha iyidir. Monitörü konumlandırırken doğru kaldırma tekniklerini izleyin. Monitörü kaldırdığınızda veya taşıdığınızda, monitörün kenarlarından tutun. Ekranı standından veya kablosundan tutarak kaldırmayın.
- Temizlik. Monitörünüzü kapatın ve elektrik fişini prizden çıkartın. Monitör yüzeyini lif bırakmayan, aşındırmayan bir bez kullanarak temizleyin. İnatçı lekeler hafif temizleyici ile nemlendirilen bir bez kullanılarak temizlenebilir.
- Alkol veya aseton içeren bir temizleyici kullanmayın. Monitörde kullanmak için olan bir temizleyici kullanın. Temizleyiciyi asla ekrana püskürtmeyin, monitörün içine damlayarak elektrik çarpmasına sebep olabilir.

Aşağıdaki bulgular monitörde normaldir:

- Kullandığınız masaüstü modeline bağlı olarak ekranda hafif düzgün olmayan parlaklık bulabilirsiniz.
- Aynı görüntü saatlerce görüntülendiğinde, görüntüyü değiştirdikten sonra önceki görüntünün gölge görüntüsü kalabilir. Ekran yavaş yavaş normale dönecek veya Güç Svicini birkaç saat kapatabileceksiniz.
- Ekran karardığında veya yanıp söndüğünde veya artık çalışmıyorken, bunu düzeltmek için bayiniz veya servis merkeziniz ile temasa geçiniz. Ekranı kendi başınıza tamir etmeyin!

Bu kılavuzda kullanılan ifadeler



UYARI: Bir görevi tamamlamaya çalışırken kendinize gelebilecek zararı önlemek için bilgi.



DİKKAT: Bir görevi tamamlamaya çalışırken komponentlere gelebilecek hasarı önlemek için bilgi.



ÖNEMLİ: Bir görevi tamamlamak için izlemeniz **GEREKEN** bilgilerdir.



NOT: Bir görevi tamamlamanız ayarım edecek ipuçları ve ek bilgiler.

Daha fazla bilgi nereden bulunabilir

Ek bilgi almak ve ürün ve yazılım güncellemeleri için aşağıdaki kaynaklara bakınız.

1. ASUS web siteleri

ASUS'un dünya çapındaki web siteleri ASUS donanımı ve yazılım ürünleri ile ilgili güncellenmiş bilgi sağlamaktadır. Bkz. <http://www.asus.com>.

2. İsteğe bağlı dokümantasyon

Ürün paketinizde bayiniz tarafından eklenebilecek isteğe bağlı belgeler bulunabilir. Bu belgeler standart paketin bir parçası değildir.

Takeback Services

ASUS recycling and takeback programs come from our commitment to the highest standards for protecting our environment. We believe in providing solutions for our customers to be able to responsibly recycle our products, batteries and other components as well as the packaging materials.

Please go to <http://csr.asus.com/english/Takeback.htm> for detail recycling information in different region.

AB enerji etiketi için ürün bilgisi



VG249QM1A

1.1 Hoşgeldiniz!

ASUS® LCD monitörünü satın aldığınız için teşekkür ederiz!

ASUS'un en son geniş ekran LCD monitörü daha geniş, daha parlak ve kristal netliğinde ekran sunarken görüntüleme deneyiminizi geliştiren özelliklere de sahiptir.

Bu özellikler ile, monitörün size getirdiği güvenilir ve hoş görüntü deneyiminin keyfini çıkarabilirsiniz!

1.2 Paket içindekiler

Paketinizi kontrol ederek aşağıdaki ürünlerin içinde bulunup bulunmadığını kontrol edin:

- ✓ LCD monitörü
- ✓ Monitör tabanı
- ✓ Hızlı başlangıç kılavuzu
- ✓ Garanti kartı
- ✓ Güç kablosu
- ✓ DisplayPort kablosu (isteğe bağlı)
- ✓ HDMI kablosu (isteğe bağlı)
- ✓ L şeklinde tornavida ve 4 vida (isteğe bağlı)



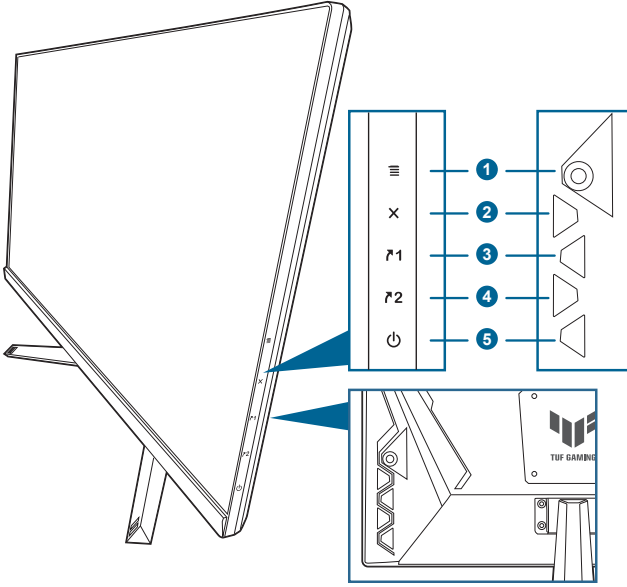
Yukarıdaki öğelerden herhangi biri yoksa ya da zarar görmüşse hemen satıcınız ile görüşün.



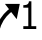


Güç kablosunu veya bağlantı kablosunu/kablolarını değiştirmeniz gerekirse, lütfen ASUS müşteri hizmetleri ile iletişime geçin.

1.3 Monitör tanıtımı

1.3.1 Önden görünüm

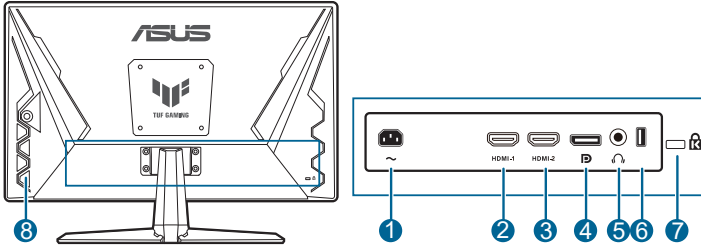


1.  (5-yönlü) düğme:
 - OSD menüsünü açar. Seçilen OSD menü öğesi ile etkileşime girer.
 - Değerleri artırır/azaltır veya seçiminizi yukarı/aşağı/sola/sağa taşır.
 - Monitör bekleme moduna girdiğinde veya "SİNYAL YOK" mesajını gösterdiğinde giriş seçimi çubuğunu gösterir.
2.  düğmesi
 - OSD menü öğesinden çıkar.
 - Monitör bekleme moduna girdiğinde veya "SİNYAL YOK" mesajını gösterdiğinde giriş seçimi çubuğunu gösterir.
 - Tuş Kilidi işlevine 5 saniye uzun bastığınızda açık ve kapalı arasında değiştirir.
3.  Kısayol 1 düğmesi:
 - Varsayılan: GamePlus.
 - Kısayol tuşu işlevini değiştirmek için, MyFavorite > Kısayol > Kısayol 1 menüsüne gidin.
 - Monitör bekleme moduna girdiğinde veya "SİNYAL YOK" mesajını gösterdiğinde giriş seçimi çubuğunu gösterir.

4. **↗2** Kısayol 2 düğmesi:
- Varsayılan: GameVisual.
 - Kısayol tuşu işlevini değiştirmek için, MyFavorite > Kısayol > Kısayol 2 menüsüne gidin.
 - Monitör bekleme moduna girdiğinde veya “SİNYAL YOK” mesajını gösterdiğinde giriş seçimi çubuğunu gösterir.
5. **⏻** Güç düğmesi/güç göstergesi
- Monitörü açar/kapatır.
 - Güç göstergesinin renk tanımı aşağıdaki tablodaki gibidir.

Durum	Tanım
Beyaz	AÇIK
Kehribar	Bekleme modu/Sinyal yok
KAPALI	KAPALI

1.3.2 Arkadan görünüm




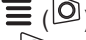

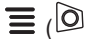



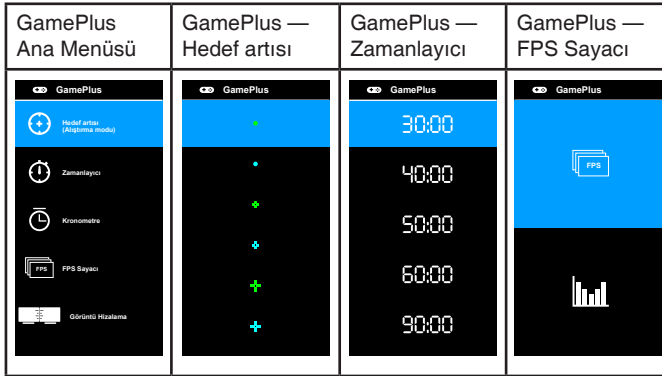
1. **AC-GİRİŞ bağlantı noktası.** Bu port güç kablosuna bağlanır.
2. **HDMI portu.** Bu port bir HDMI uyumlu aygıt ile bağlanması içindir.
3. **HDMI portu.** Bu port bir HDMI uyumlu aygıt ile bağlanması içindir.
4. **DisplayPort.** Bu port bir DisplayPort uyumlu aygıtı bağlamak içindir.
5. **Kulaklık jakı.** Bu port sadece bir HDMI/DisplayPort kablosu bağlı iken kullanılabilir.
6. **USB 2.0 Tip A.** Bu bağlantı noktası sadece servis içindir.
7. **Kensington kilit yuvası.**
8. **Kontrol düğmeleri.**

1.3.3 GamePlus İşlevi

GamePlus işlevi bir araç kiti sağlar ve farklı oyun türlerini oynarken kullanıcılar için daha iyi oyun deneyimi oluşturur. 6 farklı artı işareti seçeneği ile birlikte artı işareti şeklindeki katman oynadığınız oyunu en iyi karşılayan seçmenize olanak sağlar. Ayrıca, oyun süresini takip edebilmemiz için ekranın sol tarafında konumlandırabileceğiniz ekran üzerinde zamanlayıcı ve kronometre de vardır; FPS (saniyedeki kare sayısı) sayacı oyunun ne kadar akıcı çalıştığını bilmenizi sağlar. Görüntü Hizalaması ekranın 4 tarafındaki hizalama satırlarını gösterirken birden fazla monitörü mükemmel bir şekilde hizalamanız için kolay ve kullanışlı bir araç sunar.

GamePlus'ı etkinleştirmek için:

1. GamePlus hızlı erişim tuşuna basın.
2. Farklı işlevler arasında seçim yapmak için  düğmesini yukarı/aşağı taşıyın.
3.  düğmesine basın veya  düğmesini sağa taşıyarak seçtiğiniz işlevi onaylayın ve  düğmesini yukarı/aşağı taşıyarak ayarlar arasında dolaşın.  düğmesini sola taşıyarak geri gidin, kapatın ve çıkın.
4. İsteddiğiniz ayarı vurgulayın ve  düğmesine basarak aktive edin. Deaktive etmek için  düğmesine basın.



1.3.4 GameVisual İşlevi

GameVisual işlevi, farklı resim modları arasında güvenilir bir şekilde seçim yapmanıza yardım eder.

GameVisual'u etkinleştirmek için:

GameVisual hızlı erişim tuşuna sürekli basarak seçim yapın.

- **Manzara Modu:** Bu, manzara fotolarının GameVisual™ Video Zeka Teknolojisi ile görüntülenmesi için en iyi seçimdir.
- **Yarış Modu:** Bu, yarış oyununun GameVisual™ Video Zeka Teknolojisi ile oynatılması için en iyi seçimdir.
- **Sinema Modu:** Bu, filmlerin GameVisual™ Video Zeka Teknolojisi ile oynatılması için en iyi seçimdir.
- **RTS/RPG Modu:** Bu, Gerçek Zamanlı Strateji (RTS)/Rol Oynama Oyununun (RPG) GameVisual™ Video Zeka Teknolojisi ile oynatılması için en iyi seçimdir.
- **FPS Modu:** Bu, Birinci Şahıs Nişancı oyununun GameVisual™ Video Zeka Teknolojisi ile oynatılması için en iyi seçimdir.
- **sRGB Modu:** Fotoları ve grafikleri PC'lerden görüntülemek için bu en iyi seçimdir.
- **MOBA Mode:** Bu, çevrimiçi savaş meydanı çoklu oyuncu oyununun GameVisual™ Video Zeka Teknolojisi ile oynatılması için en iyi seçimdir.



-
- Yarış modunda, aşağıdaki işlev(ler) kullanıcı tarafından yapılandırılmaz: Renk Doygunluğu, ASCR.
 - sRGB modunda, aşağıdaki işlev(ler) kullanıcı tarafından yapılandırılmaz: Parlaklık, Kontrast, Renk Doygunluğu, Renk Sıcaklığı, ASCR.
 - MOBA modunda, aşağıdaki işlev(ler) kullanıcı tarafından yapılandırılmaz: Renk Doygunluğu, ASCR.
-

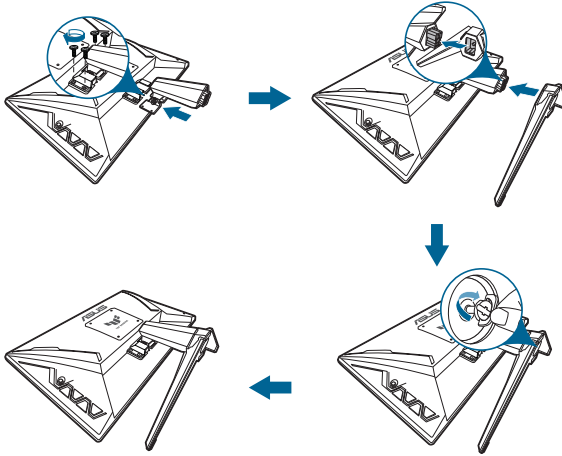
2.1 Monitör kolunu/tabanını monte etme

Monitör tabanını monte etmek için:

1. Monitörün ön kısmının bir masaya doğru bakmasını sağlayın.
2. Stand aksamının kol menteşesini monitörün arkasındaki bölmesine yerleştirin.
3. Tabanı kola iliştin ve koldaki sekmenin tabandaki kanala uyduğundan emin olun.
4. Verilen vidayı sıkıştırarak tabanı kola sabitleyin.



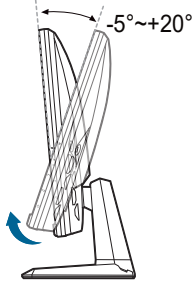
Monitörün hasar görmesini önlemek için masanın yüzeyini yumuşak bir bez ile kapatmanızı öneririz.



Taban vida boyutu: M6 x 16,2 mm.

2.2 Monitörü ayarlama

- Optimum görüntüleme için, yüzünüzü monitöre tam çevirerek bakmanız önerilir, bu durumda monitörü sizin için en uygun olan açığa ayarlayın.
- Açığı değiştirdiğinizde monitörün düşmesini önlemek için stanttan tutun.
- Önerilen ayar açısı $+20^{\circ}$ ila -5° arasındır.



Görüntüleme açısını ayarlarken monitörün hafif sallanması normaldir.

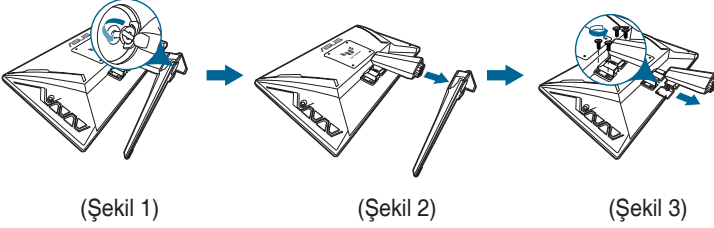
2.3 Kolu sökme (VESA duvar montajı için)

Bu monitörün sökülebilir kolu/tabanı özellikle VESA duvara montaj için tasarlanmıştır.

Kolu/tabanı sökmek için:

Monitörün ön kısmının bir masaya doğru bakmasını sağlayın.

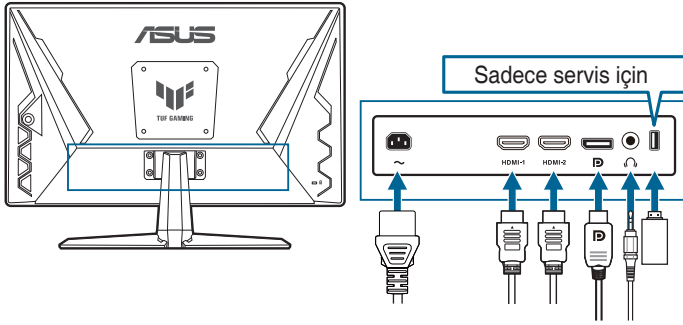
1. Monitörün ön kısmının bir masaya doğru bakmasını sağlayın.
2. Tabandaki vidayı gevşetin. (Şekil 1)
3. Tabanı çıkarın (Şekil 2).
4. Menteşedeki vidayı çıkarmak için bir tornavida kullanın (Şekil 3), ardından menteşeyi çıkarın.



Monitörün hasar görmesini önlemek için masanın yüzeyini yumuşak bir bez ile kapatmanızı öneririz.

2.4 Kabloları bağlama

Kabloları aşağıdaki talimatlara göre bağlayın:



- **Güç kablosunu bağlamak için:** Güç kablosunun bir ucunu monitörün AC girişi bağlantı noktasına sağlam bir şekilde bağlayın ve diğer ucunu elektrik prizine bağlayın.
- **DisplayPort/HDMI kablosunu bağlamak için:**
 - a. DisplayPort/HDMI kablosunun bir ucunu monitörün DisplayPort/HDMI bağlantı noktasına takın.
 - b. DisplayPort/HDMI kablosunun diğer ucunu bilgisayarınızın DisplayPort/HDMI bağlantı noktasına bağlayın.
- **Kulaklığı kullanmak için:** HDMI veya DisplayPort sinyali beslediğinde fiş türündeki ucu monitörün kulaklık jakına takın.





Bu kablolar bağlandığında, OSD menüsündeki Giriş Seçimi ögesinden istediğiniz sinyali seçebilirsiniz.



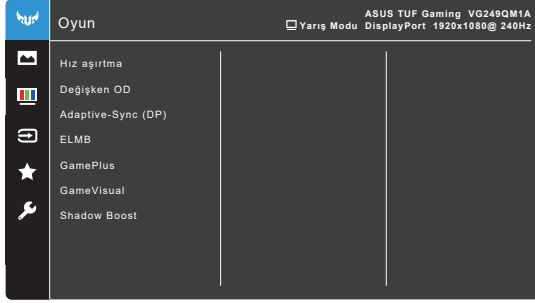
Güç kablosunu veya bağlantı kablosunu/kablolarını değiştirmeniz gerekirse, lütfen ASUS müşteri hizmetleri ile iletişime geçin.











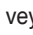






2.5 Monitörü açma

Güç düğmesine basın . Güç düğmesinin konumu için sayfa 1-2'ye bakın. Monitörün AÇIK olduğunu göstermek için güç göstergesi  beyaz yanar.

3.1 OSD (Ekran Üstü Görüntüsü) menüsü

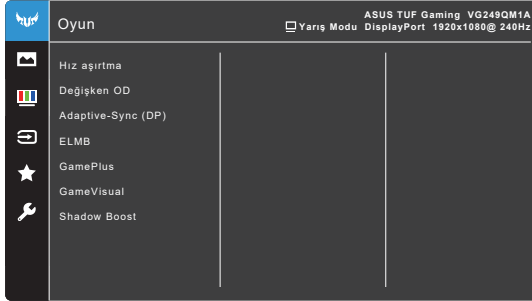
3.1.1 Nasıl yeniden yapılandırılır





1. OSD menüsünü etkinleştirmek için  () düğmesine basın.
2. İşlevler arasında gezinmek için  () düğmesini yukarı/aşağı taşıyın. İstedığınız işlevi vurgulayın ve  () düğmesine basarak aktive edin. Eğer işlev bir alt menüde seçilirse, alt menü işlevlerinde gezinmek için  () düğmesini tekrar yukarı/aşağı taşıyın. İsteddiğiniz alt menü işlevini vurgulayın ve  () düğmesine basın veya  () düğmesini sağa taşıyarak aktive edin.
3. Seçilen işlevin ayarlarını değiştirmek için  () düğmesini yukarı/aşağı taşıyın.
4. OSD menüsünden çıkmak ve kaydetmek için,  düğmesine basın veya OSD menüsü kayboluncaya kadar  () düğmesini sürekli olarak sola taşıyın. Diğer işlevleri ayarlamak için, adım 1-3'ü tekrarlayın.

3.1.2 OSD işlevi tanıtımı

1. Oyun



- **Hız aşırma:**

- * **AÇIK:** Bu işlev yenileme hızını ayarlamanızı sağlar.
- * **Maks Yenileme Hızı:** 270Hz maksimum yenileme hızını seçmenizi sağlar (yalnızca DisplayPort girişi için). Seçtikten sonra, uyarı etkinleştirmek için  () düğmesine basın.



Hız aşırma ekranın titremesine sebep olabilir. Bu gibi etkileri azaltmak için, DisplayPort kablosunu çıkarın ve daha güvenli bir Maks. Yenileme hızı ile tekrar denemek için ekran OSD menüsünü kullanın.

- **Değişken OD:** LCD panelin gri seviyesi yanıt süresini iyileştirir. Ayar aralığı 0 ila 5 olarak belirlenmiştir.



Bu işlev sadece **ELMB** etkinleştirildiğinde kullanılabilir.

- **Adaptive-Sync (DP)/Variable Refresh Rate:** Güç verimi için tipik içerik çerçevesine bağlı olarak ekran yenileme oranını dinamik olarak ayarlamak için Adaptif Senk destekli grafik kaynağına izin verir, kekelemeden ve düşük gecikmeli görüntü güncellemesi ile.



- **Adaptive-Sync (DP)/Variable Refresh Rate** yalnızca HDMI için 48 Hz ~ 240 Hz ve DisplayPort için 48 Hz ~ 270 Hz aralığında etkinleştirilebilir.
- Desteklenen GPU'lar, minimum PC sistemi ve sürücü gereksinimleri için, lütfen GPU üreticileri ile temasa geçiniz.

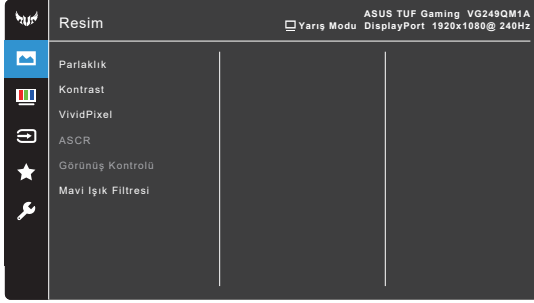
- **ELMB:** ELMB yalnızca **Adaptive-Sync (DP)/Variable Refresh Rate** **Kapalı** olduğunda ve yenileme hızı 144Hz, 240Hz, 250Hz, 260Hz veya 270Hz iken etkinleştirilebilir. Bu işlev oyun oynarken ekran yırtılmasını önler, gölgelenmeyi ve hareket bulanıklığını azaltır. İşlev, 5 seviyeli netlik ve konum ayarı içerir.

- **GamePlus:** Ayrıntılar için **1.3.3 GamePlus İşlevi** kısmına bakın.
- **GameVisual:** Ayrıntılar için **1.3.4 GameVisual İşlevi** kısmına bakın.
- **Shadow Boost:** Karanlık renk geliştirme monitörün gama eğrisini ayarlayarak bir görüntüdeki koyu tonları zenginleştirerek koyu sahneleri ve nesnelere daha kolay görünür hale getirir.



Bu işlev yalnızca Yarış modunda, RTS/RPG modunda, FPS modunda veya sRGB modunda kullanılabilir.

2. Resim



- **Parlaklık:** Ayar aralığı 0 ila 100 arasındadır.
- **Kontrast:** Ayar aralığı 0 ila 100 arasındadır.
- **VividPixel:** Görüntülenen resmin çıkış hattını genişletir ve ekranda yüksek kalitede görüntüler oluşturur.
- **ASCR:** ASCR (ASUS Smart Contrast Ratio) işlevini açar/kapatır.
- **Görünüş Kontrolü:** En-boy oranını **Tam** veya **Dengi** olarak ayarlar.
- **Mavi Işık Filtresi**
 - * **Düzyey 0:** Değişiklik yok.
 - * **Düzyey 1-4:** Seviye arttıkça, daha az mavi ışık yayılır. Mavi Işık Filtresi etkinleştirildiğinde, Yarış Modunun varsayılan ayarları otomatik olarak içeri aktarılacaktır. Düzyey 1 ila Düzyey 3 arasında, Parlaklık işlevi kullanıcı tarafından yapılandırılabilir. Düzyey 4 optimize edilen ayardadır. TUV Düşük Mavi Işık Sertifikasyonu ile uyumludur. Parlaklık işlevi kullanıcı tarafından yapılandırılmaz.



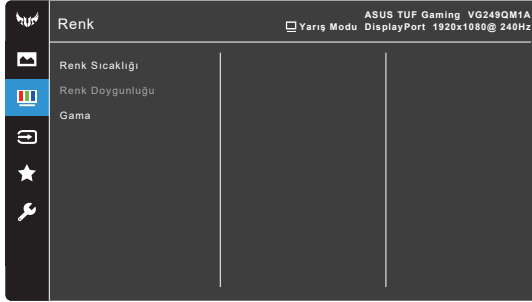
Lütfen göz gerginliğini gidermek için aşağıdakilere bakınız:

- Eğer kullanıcılar uzun saatler boyunca çalışıyorlarsa ekrandan uzak kalacakları bir süre olmalıdır. Bilgisayarda yaklaşık 1 saat sürekli çalıştıktan sonra kısa aralar (en az 5 dk) vermeniz önerilir. Kısa ve sık mola vermeniz tek bir uzun mola vermenizden daha etkilidir.
- Göz gerilimini ve gözlerde kuruluğu en düşük seviyeye çekmek için, kullanıcılar uzaktaki nesnelere odaklanarak gözünü düzenli olarak dinlendirmelidir.

- Göz egzersizleri göz geriliminin azaltılmasına yardım edebilir. Bu egzersizleri sık sık tekrarlayın. Eğe göz gerilimi devam ederse, lütfen bir hekim ile görüşün. Göz egzersizleri: (1) Sürekli yukarı ve aşağı bakın (2) Gözlerinizi yavaşça yukarı kaydırın (3) Gözlerinizi çaprazlama hareket ettirin.
- Yüksek enerjiye sahip mavi ışık göz gerilimine ve AMD'ye (Yaş İle İlgili Maküler Dejenerasyon) sebep olabilir. Mavi Işık Filtresi zararlı mavi ışığı %70 (maks.) azaltarak CVS (Bilgisayar görüşü Sendromu)'ndan kaçınmanızı sağlar.

3. Renk

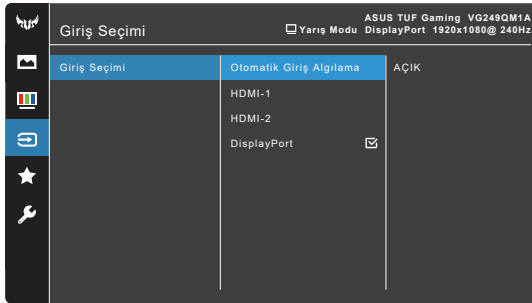
Bu menüden istediğiniz bir renk ayarını ayarlayın.



- **Renk Sıcaklığı:** Soğuk, Normal, Sıcak ve Kullanıcı Modundan oluşan 4 mod içerir.
- **Renk Doymunluğu:** Ayar aralığı 0 ila 100 arasındadır.
- **Gama:** Renk modunu 1,8, 2,2 veya 2,5 olarak ayarlamanıza olanak sağlar.

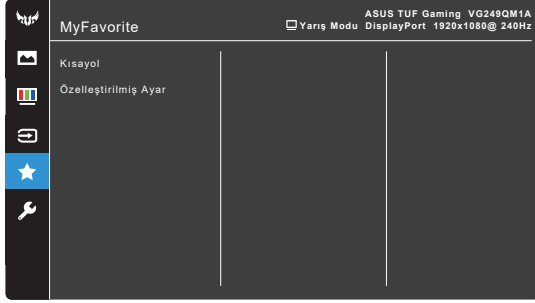
4. Giriş Seçimi

Bu işlevde, istediğiniz giriş kaynağını seçebilir ve **Otomatik Giriş Algılama** işlevini açık ve kapalı arasında değiştirebilirsiniz.



- **Otomatik Giriş Algılama:** Etkinleştirildiğinde, sistem en son eklenen G/Ç bağlantı noktasını otomatik olarak seçecektir.

5. MyFavorite



• Kısayol:

- * **Kısayol 1/Kısayol 2:** Kısayol düğmelerinin kısayol işlevlerini ayarlar.



Belirli bir işlev seçildiğinde veya etkinleştirildiğinde, kısayol tuşunuz desteklenmeyebilir. Kısayol için mevcut işlev seçimleri: GamePlus, GameVisual, Değişken OD, Shadow Boost, Parlaklık, Kontrast, Mavi Işık Filtresi, Renk Sıcaklığı, Ses Düzeyi, Sessiz, Giriş Seçimi, Özelleştirilmiş Ayar-1 (Yükle), Özelleştirilmiş Ayar-2 (Yükle).

- **Özelleştirilmiş Ayar:** Tüm ayarları monitöre yükler/kaydeder.

6. Sistem Kurulumu



- **Dil:** Seçebileceğiniz 22 dil vardır, bunlar İngilizce, Fransızca, Almanca, İtalyanca, İspanyolca, Flemenkçe, Portekizce, Rusça, Çekçe, Hırvatça, Lehçe, Romence, Macarca, Türkçe, Basitleştirilmiş Çince, Geleneksel Çince, Japonca, Korece, Tai dili, Endonezyaca, Farsça, Ukraynaca.
- **Ses:** Bu menüden ses ile ilgili ayarları ayarlayın.
 - * **Ses Düzeyi:** Ayar aralığı 0 ila 100 arasındadır.
 - * **Sessiz:** Monitör sesini açık ve kapalı arasında değiştirir.
- **Güç Göstergesi:** LED göstergesini açar/kapatır.

- **Güç Tuşu Kilidi:** Güç tuşunu etkinleştirir veya devre dışı bırakır.
- **Güç Ayarı:**
 - * **Standart Mod:** Normal güç tüketimi.
 - * **Güç Tasarrufu Modu:** Güç tüketimini azaltır.



Monitör parlaklığı yalnızca **Güç Tasarrufu Modu** seçildiğinde azaltılabilir. Parlaklığı artırmak istiyorsanız, **Standart Modu** seçin veya **Tümünü Sıfırla** işlemini gerçekleştirin.

- **Tuş Kilidi:** Tüm işlev tuşlarını devre dışı bırakmak için. Tuş kilitleme işlevini iptal etmek için **X** üzerine 5 saniyeden uzun basın.
- **OSD Ayarı:**
 - * OSD zaman aşımını 10 saniyeden 120 saniyeye ayarlar.
 - * DDC/CI işlevini etkinleştirir veya devre dışı bırakır.
 - * OSD arkaplanını opakdan şeffafa ayarlar.
- **DisplayPort Akışı:** Grafik kartı ile uyum. **DisplayPort 1.1** veya **DisplayPort 1.2**'yi grafik kartı DP sürümüne göre seçin.



DisplayPort 1.1 sadece **Hız aşırma** ve **Adaptive-Sync (DP)/Variable Refresh Rate** kapalı iken kullanılabilir.

- **Bilgi:** Monitör bilgisini gösterir.
- **Tümünü Sıfırla:** "Evet" varsayılan ayarları geri yüklemenize olanak sağlar.

3.2 Teknik özellikler özeti

Panel Türü	TFT LCD
Panel boyutu	23,8" (16:9, 60,45 cm) geniş ekran
Maks. Çözünürlük	1920 x 1080
Piksel aralığı	0,2745 mm (Y) x 0,2745 mm (D)
Parlaklık (Tip.)	350 cd/m ²
Kontrast Oranı (Tip.)	1000:1
Kontrast Oranı (Maks.)	100.000.000:1 (ASCR açık iken)
Görüntüleme açısı (Y/D) CR > 10	178°/178°
Görüntüleme renkleri	16,7 M
Yanıt süresi	1 ms (Griden Griye)
Renk sıcaklığı seçimi	4 renk sıcaklığı
Analog giriş	Hayır
Dijital giriş	HDMI v2.0 x 2, DisplayPort v1.2 x 1
Kulaklık jakı	Evet
Ses girişi	Hayır
Hoparlör (Yerleşik)	2 W x 2 Stereo, RMS
USB 3.0 portu	Hayır
Renkler	Siyah
Güç LED'i	Beyaz (Açık)/Kehribar (Beklemede)
Eğdirme	+20° ~ -5°
VESA duvara montaj	100 x 100 mm
Kensington kilidi	Evet
Voltaj oranı	AC: 100 ~ 240 V
Güç tüketimi	Güç Açık: < 18 W**, Beklemede: < 0,5 W, Güç Kapalı: < 0,3 W
Sıcaklık (Çalışma)	0°C~40°C
Sıcaklık (Çalışmıyorken)	-20°C~+60°C
Stand yokken Boyutları (G x Y x D)	540,86 x 324,83 x 59,68 mm
Stand ile Boyutlar (G x Y x D)	540,86 x 392,26 x 178,58 mm 605 x 152 x 416 mm (paket)
Ağırlık (Tahm.)	4,2 kg (Net); 3,62 kg (stand olmadan); 5,88 kg (Brüt)
Çoklu diller	22 dil (İngilizce, Fransızca, Almanca, İtalyanca, İspanyolca, Flamenkçe, Portekizce, Rusça, Çekçe, Hırvatça, Lehçe, Romence, Macarca, Türkçe, Basitleştirilmiş Çince, Geleneksel Çince, Japonca, Korece, Tai dili, Endonezyaca, Farsça, Ukraynaca)
Aksesuarlar	Hızlı başlangıç kılavuzu, garanti kartı, güç kablosu, DisplayPort kablosu (isteğe bağlı), HDMI kablosu (isteğe bağlı), L şeklinde tornavida ve 4 vida (isteğe bağlı)

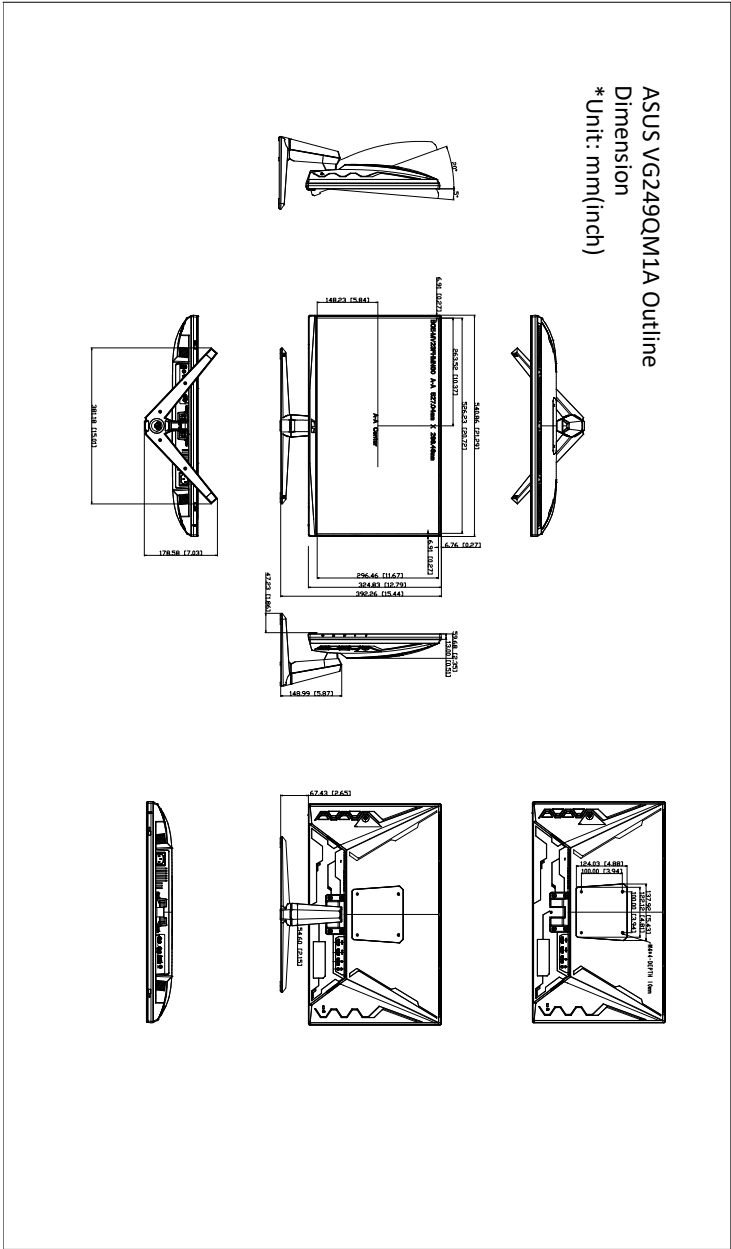
Uyum ve Standartlar

cTUVus, CB, CE, ErP, FCC, CCC, CU, RCM, BSMI, VCCI, RoHS, J-MOSS, WEEE, Windows 10 & 11 WHQL, CEL, MEPS, PSE, UkrSEPRO, KCC, E-Standby, TUV-Flicker Free, TUV-Low Blue Light, ICES-3, PC Recycle


***Teknik özellikler önceden bildirmeksizin değişikliğe tabidir.**

****Ses/USB/Kart okuyucusu bağlantısı olmadan 200 düğümlük bir ekran parlaklığını ölçme.**

3.3 Anahat boyutları



3.4 Sorun giderme (SSS)

Sorun	Olası Çözüm
Güç LED AÇIK değil	<ul style="list-style-type: none">• Monitörün AÇIK modda olup olmadığını kontrol etmek için  düğmesine basın.• Güç kablosunun monitöre ve güç prizine doğru bağlanıp bağlanmadığını kontrol edin.
Güç LED'i kehribar yanar ve ekranda görüntü yoktur	<ul style="list-style-type: none">• Monitörün ve bilgisayarın AÇIK modda olup olmadığını kontrol edin.• Sinyal kablosunun monitöre ve bilgisayara doğru bağlanıp bağlanmadığından emin olun.• Sinyal kablosunu kontrol edin ve pimlerden hiçbirinin bükülmediğinden emin olun.• Bilgisayarın doğru çalışıp çalışmadığını kontrol etmek için kullanılabilir diğer monitöre bilgisayarınızı bağlayın.
Ekran görüntüsü çok açık veya koyu	<ul style="list-style-type: none">• OSD üzerinden Kontrast ve Parlaklık ayarlarını ayarlayın.
Ekran görüntüsü geri seker veya dalga modeli görüntüde bulunur	<ul style="list-style-type: none">• Sinyal kablosunun monitöre ve bilgisayara doğru bağlanıp bağlanmadığından emin olun.• Elektrik etkileşimine sebep olabilecek elektrikli cihazları taşıyın.
Ekran görüntüsünde renk defoları var (beyaz renk beyaz gibi görünmüyor)	<ul style="list-style-type: none">• Sinyal kablosunu kontrol edin ve pimlerden hiçbirinin bükülmediğinden emin olun.• OSD üzerinden Tüm Sıfırlama işlemlerini yürütün.• R/G/B renk ayarlarını yapın veya OSD üzerinden Renk Sıcaklığını seçin.

3.5 Desteklenen çalıştırma modu

Çözünürlük Frekansı	Çözünürlük Yenileme Oranı	Yatay Frekans
640x350	70 Hz	31,469 KHz
640x350	85 Hz	37,861 KHz
640x480	60 Hz	31,469 KHz
640x480	67 Hz	35 KHz
640x480	75 Hz	37,5 KHz
640x480	85 Hz	43,269 KHz
720x400	70 Hz	31,469 KHz
720x400	85 Hz	37,927 KHz
800x600	56 Hz	35,156 KHz
800x600	60 Hz	37,88 KHz
800x600	72 Hz	48,077 KHz
800x600	75 Hz	46,875 KHz
800x600	85 Hz	53,674 KHz
832x624	75 Hz	49,71 KHz
848x480	60 Hz	31,02 KHz
1024x768	60 Hz	48,363 KHz
1024x768	70 Hz	56,476 KHz
1024x768	75 Hz	60,023 KHz
1024x768	85 Hz	68,677 KHz
1152x864	75 Hz	67,5 KHz
1280x720	60 Hz	45 KHz
1280x720	60 Hz	44,772 KHz
1280x720	75 Hz	56,456 KHz
1280x768	60 Hz	47,396 KHz
1280x800	60 Hz	49,306 KHz
1280x800	60 Hz	49,702 KHz
1280x800	75 Hz	62,795 KHz
1280x960	60 Hz	60 KHz
1280x1024	60 Hz	63,981 KHz
1280x1024	75 Hz	79,976 KHz
1366x768	60 Hz	47,712 KHz
1440x900	60 Hz	55,469 KHz
1440x900	60 Hz	55,935 KHz
1440x900	75 Hz	70,635 KHz
1680x1050	60 Hz	64,674 KHz
1680x1050	60 Hz	65,29 KHz

Çözünürlük Frekansı	Çözünürlük Yenileme Oranı	Yatay Frekans
1920x1080	60 Hz	66,587 KHz
1920x1080	60 Hz	67,5 KHz
1920x1080	85 Hz	95,43 KHz
1920x1080	100 Hz	113,3 KHz
1920x1080*	120 Hz	135 KHz
1920x1080 (DP)*	144 Hz	162 KHz
1920x1080 (HDMI)*	144 Hz	162 KHz
1920x1080 (DP/HDMI)	240 Hz	270 KHz
1920x1080 (DP)*	270 Hz	308,33 KHz
640x480P	59,94/60 Hz	31,469 KHz/31,5 KHz
720x480P	59,94/60 Hz	31,469 KHz/31,5 KHz
720x576P	50 Hz	31,25 KHz
1280x720P	50 Hz	37,5 KHz
1280x720P	59,94/60 Hz	44,955 KHz/45 KHz
1440x480P	59,94/60 Hz	31,469 KHz/31,5 KHz
1440x576P	50 Hz	31,25 KHz
1920x1080P	50 Hz	56,25 KHz
1920x1080P	59,94/60 Hz	67,433 KHz/67,5 KHz
3846x2160P	60 Hz	135 KHz

Not: Uyumlu GPU grafik kartı ile birlikte ELMB veya 144Hz özelliğini etkinleştirmek için ""*"" zamanlamalarından birini seçmeniz gereklidir.

